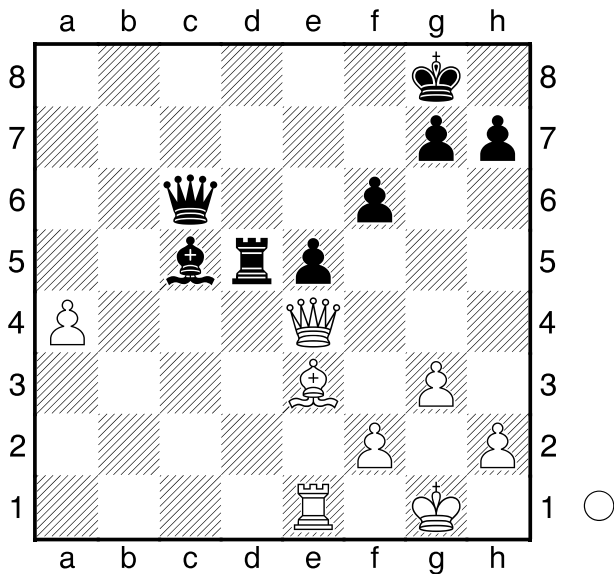


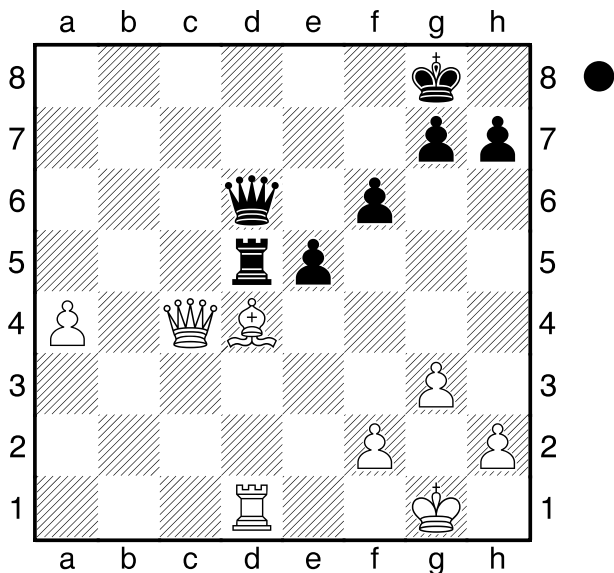
□ Samkov
 ■ Yablonsky



1.Dc4! Schwarz hat keine Verteidigung gegen die Drohungen Td1 und Tc1.

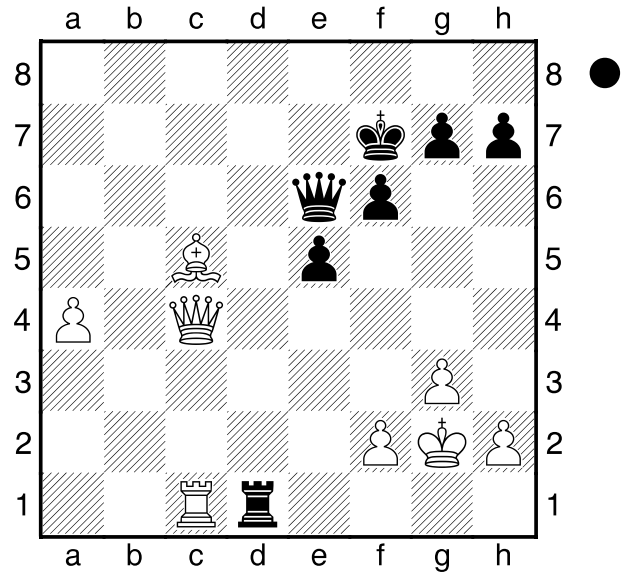
Kf7

[1...Dd6 2.Td1 Ld4 3.Lxd4

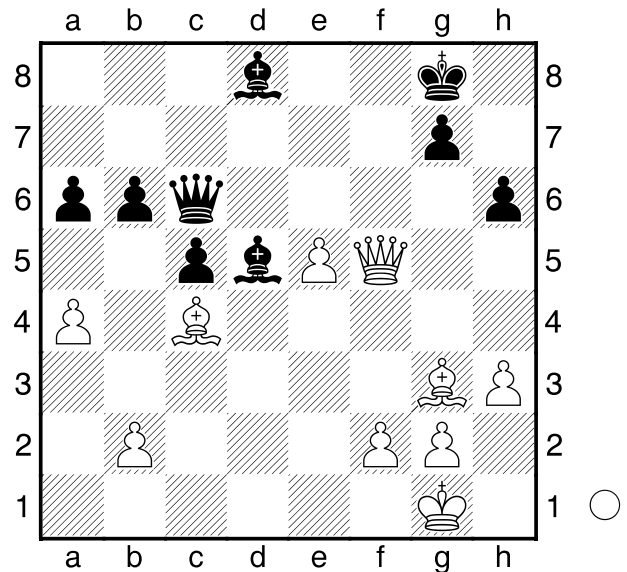


] **2.Tc1 De6 3.Lxc5 Td1+ 4.Kg2+-**

(Diagramm)



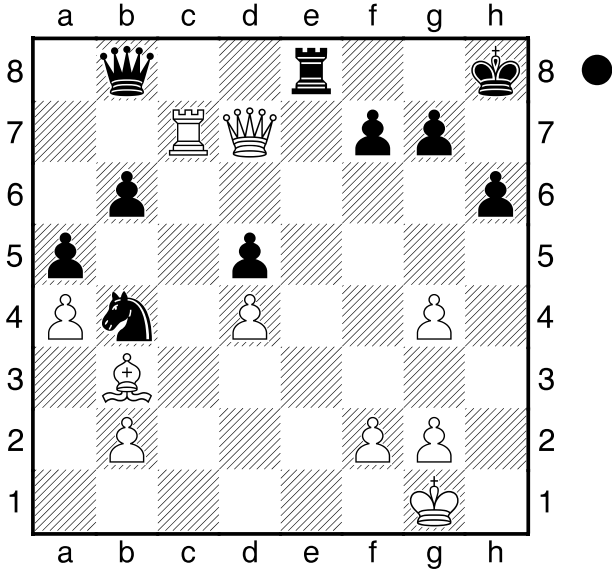
□ Botsari
 ■ Kadimova



1.De4!+- Diese schöne Kreuzfesselung entscheidet die Partie!

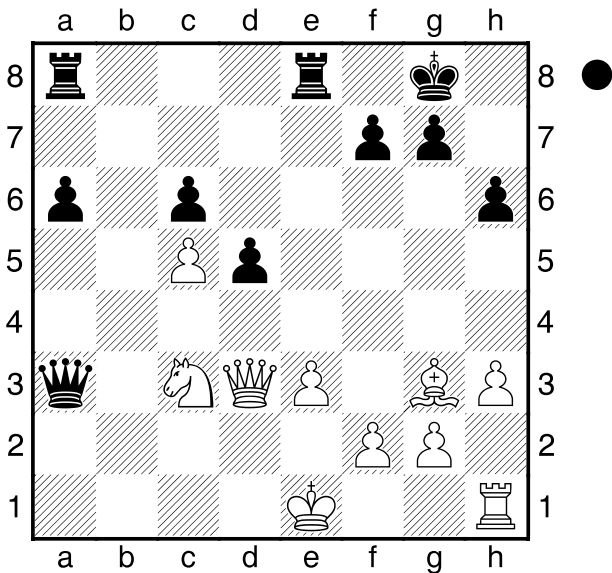
□ Polugaevsky
 ■ Hort

(Diagramm)



1...Te1+ 2.Kh2 Tc1-+ Nach diesem kleinen Manöver ist der Tc7 gefesselt und geht verloren.

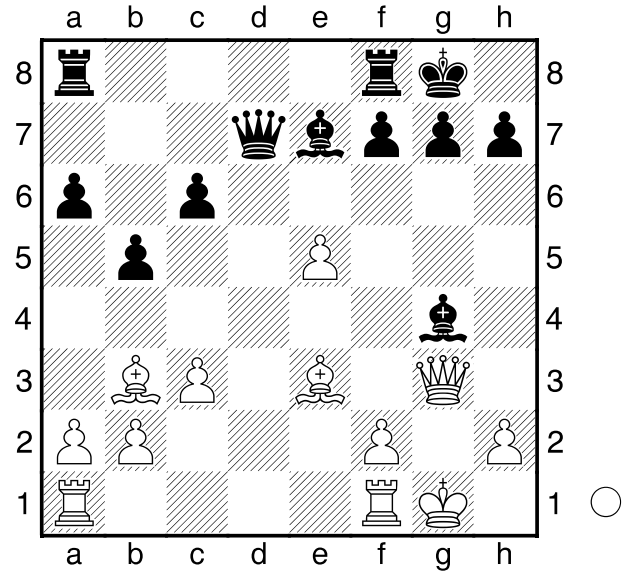
□ Pirc
■ Stoltz



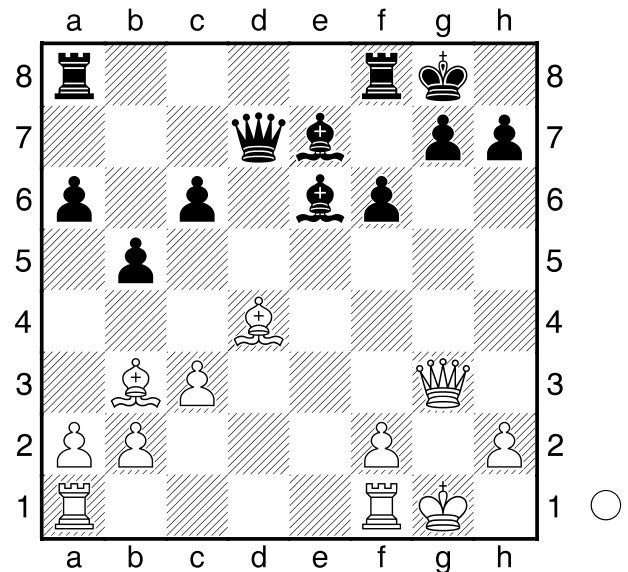
1...d4! Dieser brachiale Durchbruch fesselt sowohl den Sc3 als auch den Bauern auf e3. 2.Dxd4 ist deshalb Pflicht Da1+! 3.Sd1

[3.Ke2 Dxd1-+]
3...Dxd4-+

□ Dahl
■ Schultz

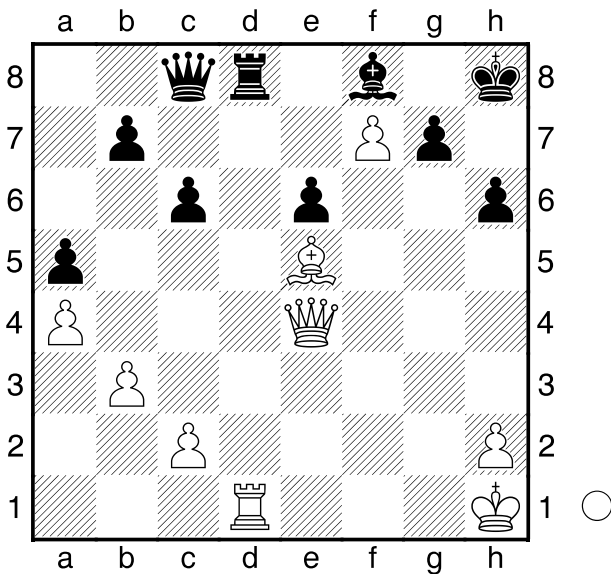


1.e6! Lxe6 2.Ld4 f6
[2...Lg4 3.h3 c5 4.Le5 c4 5.Ld1-+]



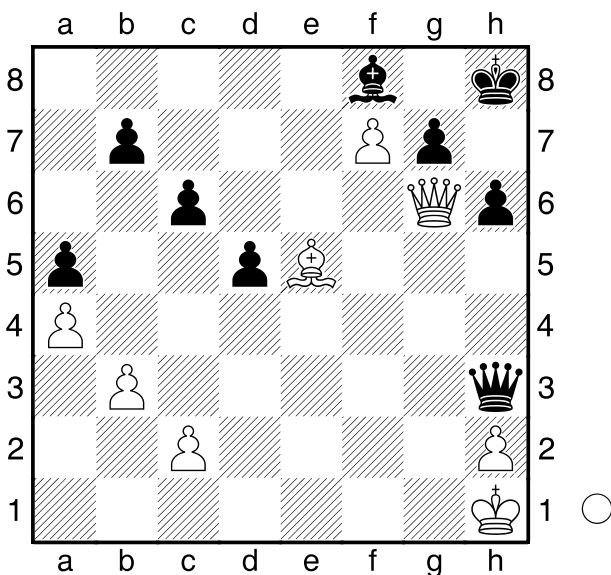
nach dem Bauernopfer auf e6 sind jetzt beide Diagonalen für eine schöne Kreuzfesselung geöffnet. 3.Dg4! Kf7 4.Tfe1+-

□ Nimzowitsch
 ■ Rubinstein



1.Dg6! Weiß spielte diesen Zug, der den Td1 einfach mit Schach hängen lässt. Aber: Die Drohung Dxh6 ist aber zu stark.

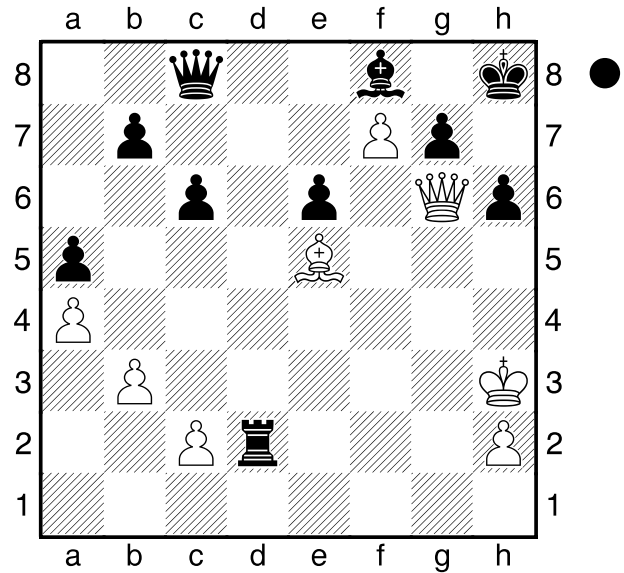
[1.Td3 noch ein kleines Schmankerl, auch dieser Zug beendet die Partie. Txd3 (1...Td5 2.Txd5 exd5 3.Dg6 Dh3



4.Dxg7+! Lxg7 5.f8D++-) 2.Dxd3
 Es gibt keine Verteidigung gegen Dg6-Dxh6#.

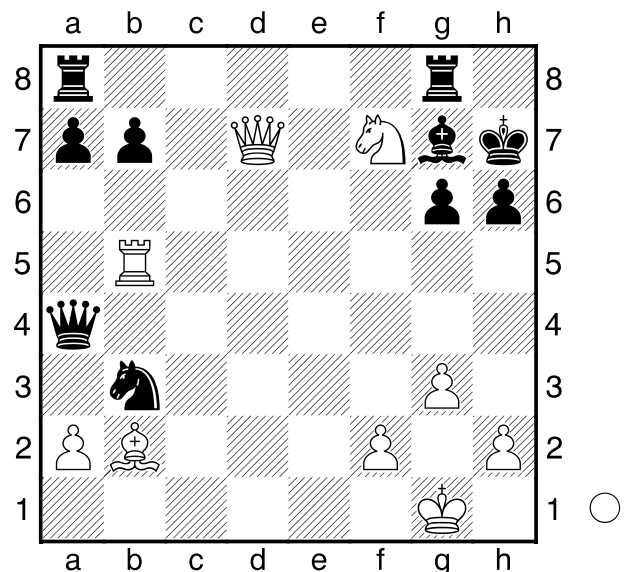
1...Txd1+ 2.Kg2 Tg1+ ist die einzige Möglichkeit, das h6-Feld doch noch zu decken. Der Läufer kommt mit Tempo nach c5 und dann nach e3, jedoch ist dann g7 ungedeckt.

[2...Td2+ 3.Kh3



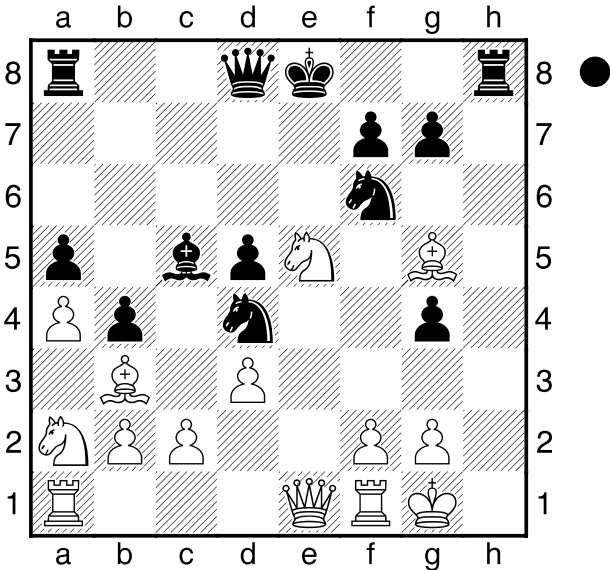
und Schwarz hat keine Schachs mehr. Dxh6 folgt unvermeidlich.]
3.Kxg1 Lc5+ 4.Kg2 Le3 5.Dxg7#

□ Parr
 ■ Wheatcroft



1.Th5! Um das Feld h6 anzugreifen, muss Weiß seine deine ungedeckt lassen. Eine schöne Kombination!
 Dxd7 2.Sg5+ Kh8 3.Txh6#

□ Mondolfo
 ■ Kolisch

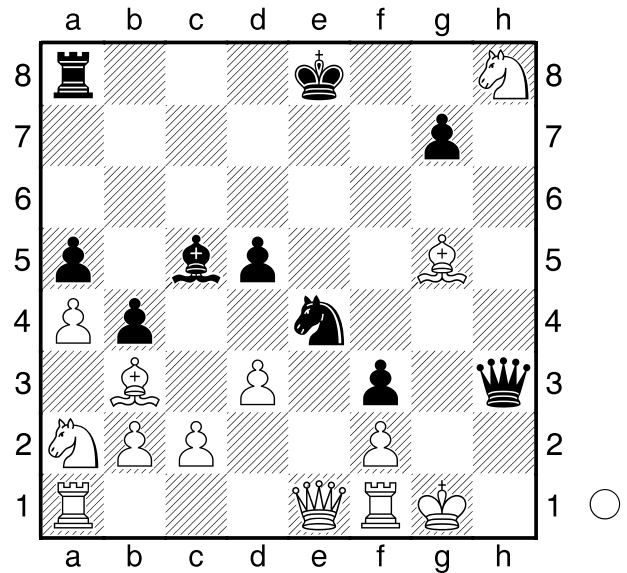
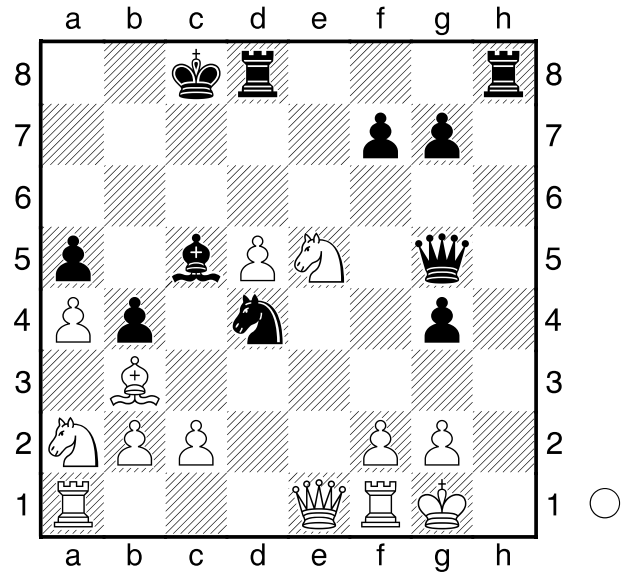


ein altes, und sehr schönes Beispiel für entfesseln. Weiß hat eine Figur mehr und droht ein Abzugsschach mit dem Se5. Jedoch landet der Springer von f6, der nur unecht gefesselt ist, den Todesschlag! **1...Se4!! 2.Lxd8**
 [2.dxe4 nimmt Weiß die Dame nicht, wird er einen starken Angriff abbekommen. Dxd7 3.exd5 0-0-0!-+]

(Diagramm)

Und es folgt ein Mattangriff auf der h-Linie, z.B. mit Dh5 im nächsten Zug.]
 [2.Sxf7 wird widerlegt durch Dc7!
 3.Sxh8 (3.Dxe4+ dxe4 4.Sxh8 Sf3+-+) 3...Sf3+! 4.gxf3 Dg3+ 5.Kh1 Dh3+ 6.Kg1 gxf3-+]

(Diagramm)



] [2.Lxd5 Sg3!-+ es gibt kein Schach, das Weiß irgendwie helfen würde. Ich empfehle zu Analysezwecken einfach mal alle Schachs auszuprobieren!]

2...Sg3! 3.Sc6+ Sde2+ Schach wird mit Schach beantwortet! 4.Dxe2+ Sxe2#

(Diagramm)

